

Przedmiot zamówienia:	Wycinka drzew i krzewów oraz gałęzi w pasie linii napowietrznych SN-15 kV na terenie Oddziału Dystrybucji Szczecin - Rejon Dystrybucji Szczecin 2026
-----------------------	--

Sposób dokonania opisu przedmiotu zamówienia (zgodnie z art. 7 Regulaminu udzielania zamówień przez ENEA Operator Sp. z o.o.) albo §12 Regulaminu udzielania zamówień przez ENE Operator sp. z o.o. współfinansowanych ze środków Unii Europejskiej) :

1. Szczegółowy opis przedmiotu zamówienia:

1.1. Wycinkę należy wykonać na niżej wymienionych obszarach działania Rejonu Dystrybucji Szczecin:

Zadanie nr	Składnik	Opis – Ciąg, zasilanie ze stacji	Zakres	Długość całych linii elektroenergetycznych [km]	Szacunkowa długość w terenach zalesionych i zadrzewionych [km]
Poziom napięcia: SN					
1		wycinki na terenie PE39 - l.146	zerowa	12,30	0,52
		wycinki na terenie PE39 - l.147	zerowa	35,90	1,33
		wycinki na terenie PE39 - l.121	zerowa	2,93	0,55
		wycinki na terenie PE39 - l.148	zerowa	4,63	1,50
		wycinki na terenie PE39 - l.41	zerowa	0,52	0,36
2		wycinki na terenie PE40- l.107	zerowa	9,95	4,80
3		wycinki na terenie PE40- l.186	zerowa	3,57	1,50
		wycinki na terenie PE40- l.154	zerowa	3,92	1,20
4		wycinki na terenie PE40- l.103(dawna 108)	zerowa	55,71	11,77
5		wycinki na terenie PE41- l. 141	zerowa	13,53	6,85
6		wycinki na terenie PE41- l. 101	zerowa	21,50	1,10
7		wycinki na terenie PE 42 - l. 198	zerowa	5,70	2,10
		wycinki na terenie PE42 - l.108	zerowa	4,24	1,40
		wycinki na terenie PE42 - l.126	zerowa	11,20	0,80
		wycinki na terenie PE42 - l.137	zerowa	5,18	0,60
		wycinki na terenie PE42 - l.155	zerowa	11,57	0,90
				202,35	37,28

1.2. Definicje:

Ilekrót w WZ lub umowie jest mowa o wycinie zerowej należy przez to rozumieć:

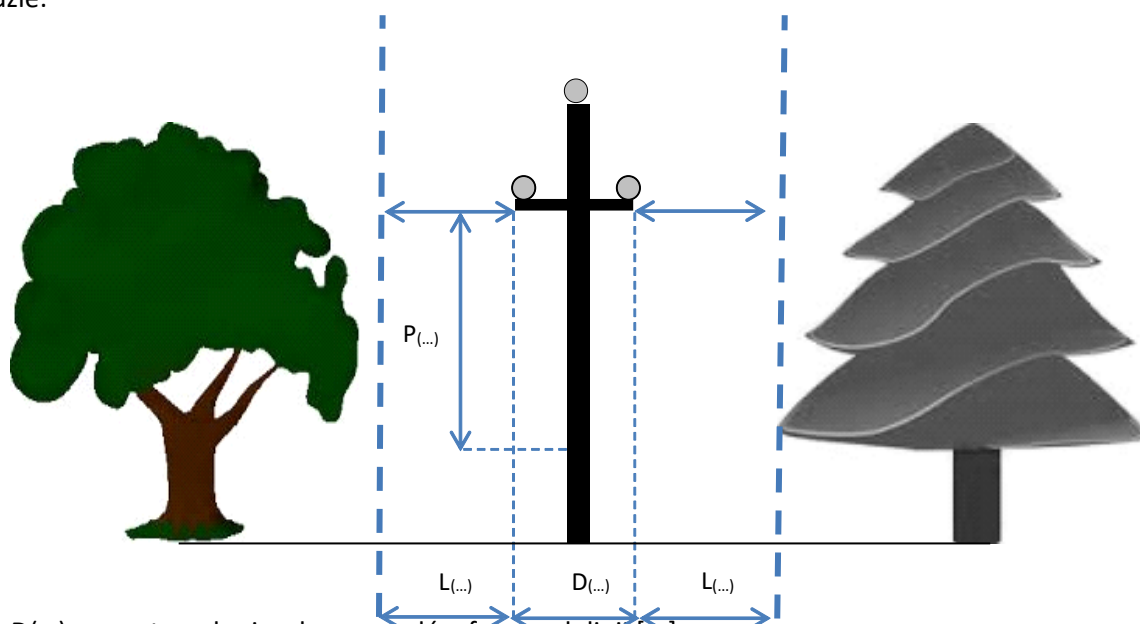
Wycinka zerowa – wycinka, której rezultatem jest odtworzenie pasa eksploatacyjnego linii elektroenergetycznej na obszarach występowania drzew, gałęzi i krzewów na całej długości linii wskazanej w pkt. 1.1 powyżej, w którym odległości elementów linii od drzew, gałęzi i krzewów są zgodne z odległościami przyjętymi w Procedurze obowiązującej u Zamawiającego, wskazane w pkt. 1.3 poniżej lub indywidualnych uzgodnień z jednostkami administracji państwowej, samorządowej oraz Lasami Państwowymi i nie mniejsze od odległości wynikających z obowiązujących przepisów prawa.

Wycinkę zerową podstawowo należy wykonywać kompleksowo do powierzchni gruntu z mulczowaniem, z zastrzeżeniem Uwagi 1 z pkt. 1.3. poniżej.

Mulczowanie – zabieg polegający na usunięciu wszelkiej roślinności rosnącej na terenie prowadzenia wycinki, z jednoczesnym jej rozdrabnianiem za pomocą mulczera. Rozdrobniony w ten sposób do małych rozmiarów materiał organiczny zostaje rozrzucony po powierzchni. Zabieg mulczowania wykonywany jest na powierzchni gleby.

1.3. Odległości przyjęte do stosowania u Zamawiającego:

Gdzie:



$D(\dots)$ – rozstaw skrajnych przewodów fazowych linii [m];

$L(\dots)$ – minimalna pozioma odległość odpowiednio dla poziomu napięcia w linii prostej korony drzewa od skrajnych przewodów fazowych po wycinie zerowej z uwzględnieniem 5 letniego przyrostu [m] – obowiązuje na całej wysokości od gruntu do przestrzeni ponad koroną drzew; Zależnie od poziomu napięcia dla linii napowietrznych przyjęto:

- $L(SN)=5,0m$ linia SN,
- $L(nn)=3,0 m$ linia nn,

$P(\dots)$ – minimalna pionowa odległość roślinności od przewodów wynosząca odpowiednio dla

- $P(SN) - 2,6m$;
- $P(nn) - 1 m$;

Uwaga 1: parametr $P()$ wprowadzony do stosowania w wyjątkowych i uzasadnionych przypadkach, gdy prowadzona jest gospodarka leśna/sadownicza uniemożliwiająca przeprowadzenie wycinki do powierzchni

gruntu. Parametr nie ma zastosowania dla obszaru bezpośrednio przy elementach konstrukcyjnych (żerdzie i słupy) w odległości mniejszej niż 4m, gdzie wycinkę należy prowadzić do powierzchni gruntu.

Uwaga 2: Dla terenów, dla których zawarto oddzielne umowy lub uzgodnienia np. z Lasami Państwowymi należy wystąpić do właściciela lub władającego nieruchomością o zgodę na dokonanie wycinki z zachowaniem odległości wynikających z Procedury obowiązującej u Zamawiającego. W przypadku nieuzyskania takiej zgody należy przeprowadzić wycinkę uwzględniając minimalne odległości drzew, krzewów i gałęzi od elementów linii wynikające z zawartych umów lub uzgodnień.

W ramach dokumentacji odbiorowej, Wykonawca przedstawi Zestawienie tabelaryczne właścicieli gruntów wraz z niezbędnymi uzgodnieniami oraz ze wskazaniem, czy na danym terenie wystąpiły ograniczenia wskazane w Uwaga nr 1 i 2.

Uwaga 3: Zamawiający podaje całe długości linii elektroenergetycznej, z szacunkowym określeniem obszarów występowania drzew, gałęzi i krzewów, zgodnie z załącznikiem nr 9 do WZ, na których należy przeprowadzić wycinkę zerową.

Wykonawca zobowiązany jest do zapoznania się z trasą linii i jej otoczeniem poprzez wystąpienie o udostępnienie dokumentacji i map (punkt 3 poniżej) oraz poprzez przeprowadzenie obowiązkowej wizji lokalnej w terenie.

- 1.4. Zgodnie z Uwagą nr 4 należy przeprowadzić kompleksową wycinkę drzew i krzewów wzdłuż całych tras linii elektroenergetycznych. W obrębie linii energetycznej należy odtworzyć pas wolny od konarów i gałęzi o szerokości zgodnie z pkt. rozdz. II pkt. 1.3. Należy podkrzesać obustronnie gałęzie oraz wycinać drzewa pochylone i uschnięte poza pasem wycinki (do 20m od pasa) a zagrażające swym upadkiem na linię elektroenergetyczną (do Zamawiającego należy ocena konieczności wycięcia danego drzewa). Nie należy zawężać istniejącego pasa wycinki, jeżeli jego szerokość jest większa niż wymagana w pkt. rozdz. II pkt. 1.3 powyżej. Wszystkie odrosty, samosiewy i zakrzaczenia należy wycinać na całej szerokości tego pasa. (przy słupach należy przeprowadzić również wykrzaczenie).
- 1.5. Uporządkowanie terenu po wycince (wywiezienie, rozdrobnienie za pomocą maszyny do zrębkowania) należy wykonać zgodnie z wymaganiami właściciela terenu (Nadleśnictwem, właścicielami terenów prywatnych) oraz pozyskać oświadczenia poszczególnych właścicieli nieruchomości o niewnoszeniu uwag do wykonanych prac, zgodnie z Załącznikiem nr 4.2.
- 1.6. Prace wycinkowe należy uzgodnić (na piśmie), zgodnie z Załącznikiem nr 4.1 i 4.5.1 z właścicielami terenów, na których te prace będą wykonywane. Właściciele należy powiadomić o terminie wycinki i uzgodnić z nimi miejsce składowania ściętego materiału oraz sposób uprzątnięcia pozostałości po wycince. W przypadku braku zgody właściciela i odmowy podpisania oświadczenia nr 4.5.1, Wykonawca niezwłocznie po tym fakcie powinien wysłać do tego właściciela pismo z pouczeniem o zagrożeniach w przypadku braku możliwości wykonania wycinki w pasie linii elektroenergetycznej zgodnie ze wzorem stanowiącym załącznik nr 4.5.2 Uzgodnienia i pisma powinny być ponumerowane zgodnie z Lp. zestawienia tabelarycznego właścicieli gruntów (załącznik nr 5).
- 1.7. Uzyskanie niezbędnych pozwoleń, w tym gdzie wymagane są decyzje administracyjne do wykonania wycinki wraz z kosztami ewentualnych odszkodowań dla osób trzecich, zajęcia pasa drogowego oraz ewentualnych opłat z tytułu wejścia na teren osób prywatnych bądź instytucji załatwia Wykonawca.
- 1.8. Wszelkie roszczenia odszkodowawcze właścicieli gruntów i drzew, wynikające z prowadzenia prac wycinkowych, załatwia i pokrywa Wykonawca we własnym zakresie.
- 1.9. Dodatkowe wymagania względem Wykonawcy:
 - a) Zapewnić bezpieczeństwo przy prowadzonych pracach.

- b) Wykonawca zobowiązany jest do utrzymania stałego nadzoru w miejscu pracy przez osobę posiadającą aktualne świadectwo kwalifikacyjne uprawniające do zajmowania się eksploatacją urządzeń, instalacji i sieci o napięciu znamionowym wyższym od 1 kV na stanowisku dozoru.
- c) Pracująca brygada powinna być zaopatrzona w telefon komórkowy, aby zapewnić ciągłą łączność z dyspozycją ruchu.
- d) Prace przy wycince z zastosowaniem sprzętu zmechanizowanego wykonywać wyłącznie z zastosowaniem Instrukcji organizacji bezpiecznej pracy przy urządzeniach elektroenergetycznych w ENEA Operator sp. z o.o. (Załącznik nr 3).
- e) Zauważone nieprawidłowości i wszelkie zdarzenia związane z urządzeniami energetycznymi należy w trybie pilnym zgłaszać pod nr tel. 991.
- f) Wykonawca zobowiązany jest do sporządzenia harmonogramu prowadzenia prac wycinkowych w terminie 14 dni od podpisania umowy i każdorazowego przesyłania do Zamawiającego comiesięcznego sprawozdania o stanie zaawansowania prac w terminie do 5. dnia po zakończeniu danego miesiąca.
- g) Uzgodnić w terminie 14 dni od dnia podpisania umowy z RD harmonogram, termin i czas wyłączenia linii. Każdorazowo przed rozpoczęciem prac dokonać pisemnego zgłoszenia do Rejonu Dystrybucji Międzyzdroje w celu przygotowania miejsca pracy i po zakończeniu pracy w celu likwidacji miejsca pracy.
- h) Zamawiający zastrzega sobie prawo do ograniczenia liczby wyłączeń podanych w harmonogramie przez Wykonawcę lub zmianę terminu wyłączeń.

1.10. Prace planowe na terenach należących do Lasów Państwowych należy wykonywać na następujących zasadach:

- a) Wykonawca pisemnie powiadamia Nadleśnictwo, z wyprzedzeniem 7 dni o terminie i miejscu prowadzenia prac oraz wskazuje osobę odpowiedzialną za prowadzenie prac,
- b) po otrzymaniu informacji Nadleśnictwo wskazuje właściwe dla sprawy Leśnictwo i przekazuje protokółarnie teren Wykonawcy,
- c) wycinkę drzew lub krzewów Wykonawca przeprowadzać będzie własnym staraniem. Każdorazowo z Nadleśnictwem ustalany będzie sposób zagospodarowania pozyskanego drewna oraz sposób i termin usunięcia pozostałości nieprzedstawiających wartości handlowych,
- d) zakończenie robót Wykonawca zgłasza telefonicznie na numer określony w protokole przekazania terenu i strony spisują protokół odbioru terenu po zakończeniu prac.

1.11. Wycinki awaryjne na terenie Lasów Państwowych należy wykonywać na następujących zasadach:

- a) Enea Operator Sp. z o.o. niezwłocznie (jednak nie później niż następnego dnia roboczego) powiadamia telefonicznie Nadleśnictwo o fakcie wejścia na teren Nadleśnictwa w celu wykonania prac awaryjnych, z zastrzeżeniem pkt. b. poniżej,
- b) W przypadku, gdy wykonanie prac awaryjnych mogłoby stwarzać zagrożenie dla osób wykonujących prace na tych gruntach w imieniu i na rzecz Nadleśnictwa, Enea Operator Sp. z o.o., przed przystąpieniem do prac, powiadamia telefonicznie Nadleśnictwo,
- c) Po wykonaniu prac awaryjnych zostanie uzgodniony przez „Strony” niniejszej Umowy sposób zagospodarowania pozyskanego drewna.

1.12. Przy realizacji wycinki zerowej Wykonawca musi przewidzieć ilość Zespołów pracujących w terenie, w takiej ilości, aby w każdym Zespole była co najmniej 1 osoba posiadająca uprawnienia do zajmowania się eksploatacją urządzeń instalacji i sieci WN posiadająca uprawnienia kwalifikacyjne „E”, mogąca pełnić funkcję Kierującego Zespołem – osoba uprawniona (zgodnie z pkt 2.4.5. Załącznika nr 3 – IOBP).

1.13. Podczas realizacji przedmiotu zamówienia należy uwzględnić postanowienia:

- a) Ustawy z dnia 16 kwietnia 2004r. o ochronie przyrody,
- b) Ustawa z dnia 28 września 1991r. o lasach,
- c) Ustawy z dnia 3 lutego 1995r. o ochronie gruntów rolnych i leśnych,
- d) Ustawy z dnia 21 sierpnia 1997r. o gospodarce nieruchomościami,
- e) Ustawy z dnia 27 kwietnia 2001r. prawo ochrony środowiska,
- f) Ustawy z dnia 23 kwietnia 1964 r. - Kodeks cywilny,
- g) Ustawy z dnia 10 kwietnia 1997r Prawo Energetyczne,
- h) Ustawy z dnia 14 grudnia 2012 r. o odpadach,
- i) Ustawy z dnia 13 kwietnia 2007 r. o zapobieganiu szkodom w środowisku i ich naprawie,
- j) Rozporządzenia wykonawcze związane z ww. ustawami, ze szczególnym zwróceniem uwagi na:
 - Rozporządzenie Ministra Gospodarki z dnia 28 marca 2013r. w sprawie bezpieczeństwa i higieny pracy przy urządzeniach energetycznych,
 - Rozporządzenie Ministra Środowiska z dnia 10 listopada 2015 r. w sprawie listy rodzajów odpadów, które posiadacz odpadów może przekazywać osobom fizycznym lub jednostkom organizacyjnym niebędącym przedsiębiorcami, oraz dopuszczalnych metod ich odzysku,
- k) Instrukcji organizacji bezpiecznej pracy przy urządzeniach elektroenergetycznych w ENEA Operator sp. z o.o.
- l) PN-E-05100-1 „Elektroenergetyczne linie napowietrzne. Projektowanie i Budowa” rozdział 23 – „Prowadzenie elektroenergetycznych linii przez lasy i w pobliżu drzew”.
- m) Procedury prac pod napięciem przy urządzeniach elektroenergetycznych w ENEA Operator Sp. z o.o. obowiązującej u ENEA Operator sp. z o.o.
- n) Rozporządzenia Parlamentu Europejskiego i Rady (UE) 2016/679 z dnia 27 kwietnia 2016 r. w sprawie ochrony osób fizycznych w związku z przetwarzaniem danych osobowych i w sprawie swobodnego przepływu takich danych oraz uchylenia dyrektywy 95/46/WE.

Wszystkie prace należy wykonać zgodnie z obowiązującymi przepisami oraz zasadami wiedzy technicznej i prowadzić je zgodnie z wymaganiami bezpieczeństwa.

2. Szczegółowy opis materiałów stanowiących dostawę Zamawiającego:

Zamawiający nie przewiduje realizacji zamówienia z wykorzystaniem dostawy inwestorskiej – wszystkie materiały (urządzenia) niezbędne do realizacji zamówienia dostarcza Wykonawca.

3. Dodatkowe informacje:

Wykonawca zobowiązany jest do przeprowadzenia wizji lokalnej w terenie.

Rozpoczęcie robót i przekazanie terenu prac oraz odbiór techniczny będzie odbywać się po wcześniejszym uzgodnieniu z właściwym terytorialnie Rejonem Dystrybucji.

Osobami odpowiedzialnymi za realizację zadań z ramienia Rejonu Dystrybucji są następujące osoby:

- Jarosław Zienkiewicz – tel. (91) 332-18-19 jaroslaw.zienkiewicz@operator.enea.pl
- Arkadiusz Wyglądacz – tel. (91) 332-18-37 arkadiusz.wygladacz@operator.enea.pl